

1968

С Козаренко.

Футбол.



1947

ЗАМІЧЕНІ ПІСЛЯ ДРУКУ ПОМИЛКИ СЛІД
ЧИТАТИ

Сторінка	Рядок	Надруковано	Слід читати
34	2-й знизу	уладнюється	ускладнюється
35	3-й знизу	падаючих	нападаючих

С. Козаренко

ФУТБОЛ

**Правильник гри
і
метод суддювання**

1947

НЕКАРСУЛЬМ

Обкладинка М. Свиридана.
Технічно уклад Б. Ігнатин.

Herausgegeben mit Genehm. der Publ. Control OMG Würt.-Baden
Inf. Kontr. Div. 12.2. 47. 1000.

Druck: Druckerei G. Grosskinsky. Ukrainische Abt. HA - IG.
Neckarsulm,

Передмова

Щоб хоч в деякій мірі задовольнити потребу широкого громадства, — спортсменів і аматорів спорту, в елементарному ознайомленні з одною з розповсюджених серед спортсменів грою, якою є копаний м'яч, вважав я за потрібне випустити в світ цю невелику книжечку, яка містить в собі всі правила гри в копаний м'яч з поясненнями, а також методом суддювання. Все це є надбанням з практичного досвіду довгорічного суддювання.

Для того, щоб вирішити справу недотягнень в суддюванні, а також розібратись у взаємовідношеннях між гравцями і суддями, конче потрібно провести аналіз зміни правильника гри від початку і до цього часу в тому вигляді, як вони тепер трактуються в міжнародньому обсязі. Згідно з історичними відомостями в копаний м'яч почали грати, приблизно, з 1349 року, а вже в 1863 році була створена міжнародня футбольна спілка, яка поступово і змінює правильник гри в роках, що подаються нижче.

1863 рік

§ 1. Максимальна довжина грища 183 мт., ширина 96 мт., ширина воріт 7,32 мт. Ніяка поперечниця чи шнур не з'єднували стовпів. Дружина складалась з 11 гравців: одного воротаря, одного оборонця, одного помічника та вісім гравців до нападу.

§ 2. Цей параграф містив в собі: вибір воріт та початковий викоп, що майже не змінилось і до тепер.

§ 3. Дружини мінялись ворітьми по кожному забитому м'ячу.

§ 4. М'яч вважався забитий, якщо він пройшов поміж стовпами на будьякій висоті.

§ 5. Якщо м'яч виходив за бічну лінію, то гравець, який торкнувся до нього перший, кидав його з місця, де він виходив в перпендикулярному напрямі бічної лінії. Ніхто з гравців не має права доторкнутись до м'яча доти, доки він не впаде на землю.

§ 6. Якщо м'яч знаходиться у гравця, всі його партнери, що перебувають ближче нього до лінії воріт „противника“ вважаються „поза грою“ і не можуть торкатися

м'яча, або заважати противнику. Але ж „поза грою“ не може бути в тому випадку, якщо м'яч іде від лінії воріт противника.

§ 7. Якщо м'яч виходить за лінію воріт і до нього торкнувся першим грач дружини, що захищається, то м'яч входить в гру від вільного викопу з того місця лінії воріт, де він вийшов би з грища. Якщо ж до м'яча доторкнеться першим грач нападаючої дружини, то вона має право на вільний викоп з віддалі 13,71 мт. від того місця, де м'яч вийшов. Оборонці мусять перебувати на лінії своїх воріт до викопу.

§ 8. Якщо грач робить „фер-катч“, то він дістає право вільного викопу, але при умові, якщо він фіксував той викоп відміткою на землі. Ніхто з грачів не має права рухатися з місця до того моменту, доки не буде зроблений цей викоп. „Фер-катч“, це є такий момент, коли грач приймає м'яч, що його копнув противник, або він сам і м'яч ще не торкнувся ні землі, ні його партнера. Так приймають м'яч, коли грають в „регбі“.

§ 9. Жоден грач не має права носити м'яча.

§ 10. Робити гак, штовхати або затримувати руками грача не дозволяється.

§ 11. Грач не має права кидати руками м'яч, або передавати його в руки другому грачу.

§ 12. Грач не має права брати м'яча в руки в той час, як м'яч перебуває в грі.

§ 13. Забороняється мати металеві, або гутаперчеві підкови на взутті грачів.

1866 рік.

В цьому році було вирішено, що грач, маючи перед собою трьох противників, не може бути в положенні „поза грою“ і стовпи воріт з'єднані горизонтально шнуром. Віддаль від землі до шнура встановлена 5,5 мт., а також був заборонений „фер-катч“.

1871 рік.

Дозволено воротареві брати м'яч руками.

1873 рік.

Був призначений викоп з кутів при виході м'яча за грище через лінію воріт від грача дружини, що захищається.

1875 рік.

Шнур, що з'єднував стовпи воріт, замінено дерев'яною поперечницею на висоті 2,44 мт. від землі. А також

вирішено мінятися ворітьми тільки після перерви, а не після кожного забитого м'яча, як було до цього часу.

1881 рік.

Повстало питання про суддю та правильник гри. Але ж суддя мусив забивати м'яч особисто у випадках, коли хтось з грачів торкався його руками підчас стрілу в ворота.

1883 рік.

Були додані до правильника параграфи про розмір м'яча і кидання його зза лінії двома руками.

1890 рік.

Встановлений 11-ти метровий карний викуп „пенальті“.

1894 рік.

Рішення судді визнані остаточними та безапеляційними.

1902 рік.

Півкола, розміром 5 мт., що існували біля воріт для визначення точки карного викопу, змінено на сучасну карну площу з перенесенням точки викопу в центр карної площі.

1903 рік.

Вирішено вважати м'яч забитим від вільного викопу.

1905 рік.

Воротареві заборонено виходити з воріт підчас карного викопу, доки цей викуп не буде зроблений.

1907 рік.

Переглянуто правило „поза грою“ і встановлено, що грач не може бути „поза грою“ на своїй половині грища.

1912 рік.

Воротареві дозволено грати руками в межах карної площі, а не тільки в межах площі воротаря.

1913 рік.

Віддаль, на яку можна зближатись до грача, що виконує вільний викуп, змінена з 5,5 мт. на 9,45 мт.

Всі вище перелічені зміни правильника гри відбувались до 1913 р., і з того часу, до існуючих тепер правил, важливих змін не було. Але і сучасний правильник не є сталий, він може змінюватись і доповнюватись в залежності від загальної потреби технічного удосконален-

ня спорту взагалі, і копаного м'яча, зокрема. Якщо в часі початкового розвитку копаного м'яча про правильник і суддювання не ставилося питання так, як воно стоїть тепер, то це пояснялося примітивністю самої гри, коли суддювання могло тільки заважати.

Цілком зрозуміло, що при довжині грища 183 метри і ширині 96 мт., а також при поганому розподілі складу дружини, а саме: один воротар, один оборонець, один помічник і вісім в нападі, гра провадилась в неймовірно тяжких умовах, а м'яч вважався забитим, коли він летів на будь-якій висоті між стовпами воріт і це міг кожний спостерігати.

Сучасний же правильник, що ним користуються майже всі дружини копаного м'яча, а також пов'язані з ним функції судді, являє собою малюнок удосконаленого спортивного явища, побудованого на підставі загальних культурних потреб громадянства.

Не будемо тратити надії, що копуни наших українських дружин досягнуть високого мистецтва гри в копаній м'яч і стануть на рівні з міжнародними класичними дружинами.

Вважав би за потрібне дістати відгук від шановних читачів, бо в ненормальних умовах таборового життя тяжко далось опрацювати досить важну спортову ділянку, а тому можливі помилки, які в ліпшому часі, могли б бути усунені.

Частина I.

ПРАВИЛА ГРИ З ПОЯСНЕННЯМИ

§ I. Грище

Розмір грища являє собою прямокутник, довжиною від 110 до 90 мт. і шириною від 75 до 60 мт. Для міжнародних змагань довжина грища—від 110 до 100 мт. і ширина—від 75 до 69 мт.

Грище мусить бути розмічене чітко видними лініями, шириною 12 см. на поверхні грища.

Довгі лінії, що обмежують грище, зветься бічними; короткі — зветься лініями воріт.

В кутах грища ставляться прапорці височиною 1,5 м., поперек грища проводиться середня лінія, на якій робиться відмітка, що означає центр грища. На центрі грища креслиться коло, радіусом 9,15 мт. Ширина ліній міститься в розмірі грища, а також в обмежуючих ними площах.

Від стовпів воріт в напрямі бічних ліній, та середини грища, відміряється 5,5 мт. і кінці цих ліній з'єднуються лінією, паралельною до центра грища. Ця окреслена площа зветься площею воріт.

Від стовпів воріт в напрямі бічних ліній, та середини грища, відміряється 16,5 мт. і кінці цих ліній з'єднуються лінією, паралельною до центру грища. Ця окреслена площа зветься карною площею.

На кожній карній площі, проти середини воріт, на віддалі 11 мт. визначається місце карного викопу. З карної точки в напрямі центру грища креслиться дуга, радіусом 9,15 мт. В кожному куті грища креслиться дуга, радіусом 1 мт. в напрямі грища.

На середині коротких ліній грища ставляться ворота з двох вертикальних стовпів та поперечниці. Стовпи ставляться на віддалі 7,32 мт. один від другого (по се-

редньому виміру), а поперечниця на висоті 2,44 мт. Стовпи та поперечниця повинні бути круглі, діаметром 12 см. До стовпів, поперечниці і землі поза грищем, прикріплюється сітка.

ПОЯСНЕННЯ: Розміри грища повинні бути максимальні, щоб уможливити змагання не лише товариські, а також і мистецькі.

Випадки травматизму не завжди бувають від безпосередніх брутальних стосунків між грачами, а до деякої міри залежать і від стану самого грища. Якщо взяти під увагу, що грачі більше бігають ніж ходять, і добре витреновані, пробігаючи за час змагань до 13 км., то буде зрозумілим, що якість грища з рівною трав'яною поверхнею забезпечить нормальне навантаження, під яким треба розуміти загальний вплив гри на організм, тиснення крові, зменшення ваги та інше. Підчас пробігу до 13 км. по прямокутнику, поверхнею 8250 кв. мт., витрачається значно більше енергії, ніж рухатись по прямій. Тому, про ненормальності грища не може бути й мови, бо нерівність, ямки та інші перешкоди зле впливають на нормальний рух грачів та напрям м'яча. Трапляється зайва швидкість при „киваннях“, „дріблінгах“ та інших комбінаціях з м'ячем, які бувають інколи вирішальними при досягненні мети. Щодо переведення змагання на вогкому або заболоченому грищі, під час якого найбільше послаблюється організм, судді повинні особисто вирішувати придатність грища в порозумінні з керівниками дружин.

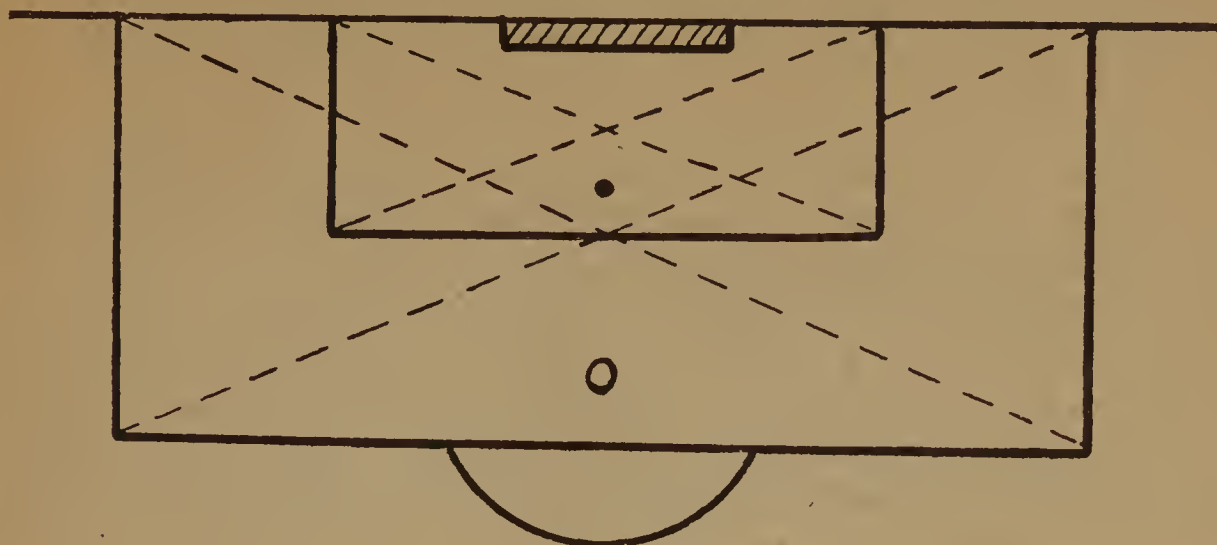
Недосконала або не виразна розмітка грища, тягне за собою небажані наслідки. Іноді до судді звертаються з претензіями про неправильні призначення викопів, особливо на карній площі. Часом буває, що дощі та непогода псують розмітку грища, а поновлена розмітка без попереднього розмірення не відповідає дійсності, через що тяжко визначити чи був „карний“. Такі випадки бувають рідко, але в кожному такому випадку суддя має право припинити гру, щоб виправити ненормальність розмітки. За відсутністю приладдя вимірювання, можна легко устійнити розміри площі воріт, карної та відмітки карного копу кроками (див. мал. № 1).

Для площі воріт потрібно 21 крок, карної площі — 48, карної точки — 12, від середини воріт і дуги — 10 від карної точки.

Всі сторонні предмети віддаляються за довгу лінію на 2 мт., а за коротку (лінія воріт) — на 4 метри. Нор-

мальні ворота при безумовній вертикальності стовпів прямій поперечниці, повинні мати 178 608 кв. см.

Абсолютна точність відкритої площі воріт необхідна для того, щоб запобігти непорозумінням під час стрілу



Мал. 1.

м'яча. Поперечниця воріт по середині не може бути перегнута більше, як на 2—3 см. Заглиблення на лінії воріт може бути дозволене до 3—5 см. Фарбування воріт в білий або який інший колір забезпечує можливість правильно спостерігати напрям і стріл м'яча в ворота. Допоміжні стовпи для відтягування сітки, повинні бути пофарбовані в інший колір, як стовпи воріт.

§ 2. М'ЯЧ.

М'яч повинен бути шкіряний, обводом від 68 до 71 см. та вагою від 400 до 450 грам.

ПОЯСНЕННЯ: Щоб запобігти примітивним засобам устійнення придатності м'яча, а саме: пробувати вагу на руці і обвід наоко, потрібно мати відповідні контрольні приладдя — вагу та сферометр.

§ 3. КІЛЬКІСТЬ ГРАЧІВ.

В кожному змаганні беруть участь дві дружини, які складаються з 11 гравців в кожній. Дружині дозволяється почати гру з кількістю не менш як 8 гравців. Якщо в процесі гри в складі дружини залишиться менше як 8 гравців, то гра припиняється і цій дружині зараховується програння гри.

Кожний з гравців дружини може підчас гри замінити воротаря, попередньо сповістивши про це суддю, а також підчас цілої гри кожна дружина має право замінити одного гравця запасним. Крім того, один раз підчас гри може бути замінений воротар запасним гравцем, як-

що цей воротар грав на воротах з початку змагання. Грач, якого суддя виведе з грища за якусь провину, не може бути замінений іншим грачем. Новий грач може прийти до гри після її початку лише тоді, коли вона зупинена свистком судді, але про це він повинен перед тим повідомити суддю. Якщо грач замінив воротаря, не повідомивши про це суддю і в грі взяв м'яч руками в межах карної площі, противна дружина має право на карний викуп. Залишення грачем грища без дозволу судді (включаючи випадки пошкодження) вважаються нездисциплінованими проступками.

ПОЯСНЕННЯ: Потрібно знати, що всі грачі, як і ті, що включені до протоколу змагань, а також і запасні, в рівній мірі підлягають розпорядженням судді. Тому, всі порушення правил і етики підчас змагань трактуються з усією строгістю, аж до пристосування законів судових органів.

§ 4. ВЗУТТЯ ТА ОДЯГ.

Одяг та взуття грачів не повинні мати ніяких предметів, які могли б нанести пошкодження грачам. Черевики і підошви шкіряні з поперечними шкіряними корками, не менш як 12 мм. шириною і висотою до 20 мм. Грати без спеціального взуття забороняється.

Одяг грачів складається з сорочки, коротких штанців, та штучів. Одяг воротаря мусить коліром відрізнитися від одягу інших грачів.

Кожного грача, якщо він не відповідно одягнений, суддя може його усунути з грища. Він може повернутись на грище тільки за дозволом судді, якщо буде відповідно одягнений, але підчас виходу м'яча поза грище, або коли гра буде з якоїнебудь причини затримана.

ПОЯСНЕННЯ: Основною частиною спорядження грача — є взуття. Нормальний стан цього важливого приладдя підчас спортивного змагання, забезпечує виконання технічних функцій щодо гри ногами. Підчас гри можливі випадки пошкодження частин тіла ногами, але коли ці пошкодження спричинені відповідним взуттям, вони не приносять тяжких наслідків, як то могло б статися в недотриманих умовах. Щоб запобігти небажаних випадків ушкодження грачів, необхідно перед змаганням перевірити стан взуття, категорично вимагаючи заміни його відповідним.

Грач, одягнений в однаковий стрій своєї дружини, гарантує зв'язок та увагу партнера підчас подачі м'яча, тому що тут головну роль відіграє зір. Різноманітний

стрій грачів допомагає досягти наміри переміщення м'яча. Стрій своїм зовнішнім виглядом віддзеркалює культуру грача, а також забезпечує грачів в гігієнічному відношенні.

Якщо взяти під увагу вищезгадане, то змагання при відсутності потрібного строю не можуть бути дозволені.

§ 5. СУДДЯ.

На кожне змагання призначається суддя.

а) Суддя стежить за виконанням правил гри та приймає рішення у всіх спірних випадках. Рішення судді є остаточним і вирішує наслідки гри.

б) Уповноваження судді в керівництві грою починаються з хвилини, коли він дає свисток до початку гри. Його право вживати дисциплінарних заходів стосується також до проступків, заподіяних в час виходу м'яча поза грище.

в) Суддя не повинен карати за провину в тих випадках, коли б це принесло користь противнику.

г) Суддя має право затримувати гру в усіх випадках порушення правил, а також тимчасово припинити або цілковито зупинити її в усіх випадках, якщо він вважає це за потрібне (пошкодження грища від дощу та інше). В таких випадках суддя складає акт, який надсилає вищим органам Ф. К.

д) Суддя має право за брутальну гру або за нездисциплінований проступок усунути грача з грища без попередження.

е) До початку гри суддя повинен перевірити стан грища, його розмітку, а також взуття та одяг грачів.

ж) Суддя має право до початку гри зробити зауваження грачеві, якщо він не відповідно одягнений, або поводить недисципліновано.

з) Суддя не повинен дозволяти нікому, крім грачів і суддів на лінії, виходити на грище без його дозволу.

і) У випадках тяжкого ушкодження грача суддя повинен затримати гру і якможна скоріше винести грача за межі грища, подбати про лікарську допомогу та негайно продовжувати гру далі.

В дрібних випадках ушкодження грача, коли він сам може вийти за межі грища, щоб дістати лікарську допомогу, гра також повинна бути затримана, але тільки по виході м'яча за грище.

к) Суддя сам слідкує за часом гри та стежить за терміном її. Вразі потреби додає втрачений час в різних

випадках зупинки (ушкодження, зіпсування м'яча та інше). У випадках продовження гри поверх терміну, суддя повідомляє про це капітанів дружин.

л) Суддя повинен давати свисток на всяке продовження гри без затримки. Кожну навмисну затримку гри, особливо при вільних, карних та інших викопах, а також при киданні м'яча зза бічної лінії, суддя повинен розглядати як недисципліновані проступки.

м) Суддя складає протокол змагань і вписує в нього всі випадки, які траплялись підчас гри.

ПОЯСНЕННЯ: В правилах говориться про те, що суддя мусить слідкувати за виконанням правил гри і вирішувати всі спірні питання. Майже всі спірні питання виникають як наслідок брутального і нечемного поводження грачів. Треба ствердити, що нечемність і брутальність поступово зникають з середовища наших спортсменів, і наші українські дружини, засвоївши класичні елементи майстерності, творять підчас гри корисне для здоров'я, а також приємне для глядачів видовище, насажене малюнковими переміщеннями, ритмічними рухами, вдалим викопами. Всі ці дії грачів глядач приймає з естетичним задоволенням. Але ж трапляються ще випадки, коли змагання переводиться з явними недотягненнями, з причини невмілого суддювання, зайвого підвищення почуття, знервовання, хвилювання і т. д. Такі явища, безумовно, впливають на гру негативно.

Добра гра гарантує добре суддювання. Але ж і неякісну гру мусить виправити і наладити суддя. Підчас доброї гри суддювання якось не так потрібне, воно майже непомітне, хоч у грачів не ослаблюється почуття, що суддя слідкує за кожним їх рухом, і в разі порушень негайно вживає відповідних заходів.

Щодо полагодження всіх непорозумінь, які виникають підчас гри, одного свистка ще не досить. Потрібне загальне освідомлення грачів і знання спортивних завдань, що мають корисний вплив на здоров'я людини, а також свідомість грачів щодо прав та обов'язків грачів підчас змагань. Тому, різні суперечки і виправдування деякими грачами своєї брутальної поведінки, а також рішень судді, коли він зараховує забитий м'яч, можна вважати тільки пристрасними, однобічними поглядами, або амбітністю судді, який вважає свої рішення непомильковими. Спостереження показують, що декілька частин гри з записуванням руху м'яча та грачів, виглядають неоднаково. Не дивлячись на те, що гра провадиться по одній системі, рух грачів залежить від спряму-

вання м'яча, який часто йде не в бажаному напрямі. Чому навіть фахові гравці підчас передачі, або прийняття м'яча, роблять помилки, які негативно впливають на наслідки гри, а також і на висліди змагань.

Пояснюється це складними елементами самої гри, тобто технікою і тактикою, а також недосконалістю гравців робити викопи, передачі, кивання і т. д.

Наявність цих ненормальностей веде гравців до межі можливого, але енергійний, кваліфікований суддя справедливим виконанням своїх обов'язків, користується симпатією та повагою у гравців, які при його суддюванні почувають себе зовсім спокійно, впевнені, що ніяка кривда не станеться. Завдяки довір'ю до такого суддювання, намагань брутальності не буває. Вся гра проходить цікаво, незалежно від наслідків. Помилки судді в таких випадках непомітні тому, що у фахового судді вони трапляються рідко.

Можна ствердити, що коли всі гравці однаково розуміють мету і завдання змагань, а також відповідальність перед громадянством за свої вчинки, то різні ненормальні явища в часі гри усунуться.

Цьому може сприяти перегляд гри і відповідні спостереження цілої суддецької колегії, яка дає можливість устійнити винуватців та робити далі відповідні висновки.

При травматичних явищах, суддя сам безпосередньо бере активну участь в допомозі гравцеві та використовує при тому всі можливості обов'язково обслуговуючого медичного персоналу.

§ 6. СУДДІ НА ЛІНІЇ.

На допомогу судді призначається двоє суддів на лінії (аутові). До їх обов'язків належить (якщо не було інших вказівок збоку судді) сигналізувати помахом прапорця вихід м'яча за межі грища, показувати якій дружині належить право викопу з кута, від воріт, або кидання м'яча, а також допомога судді керувати грою згідно з правильником.

Суддя може замінити суддю на лінії, якщо його дії є не правильні або заважають нормальному веденню гри. Про причини заміни судді на лінії, суддя повідомляє відповідну суд. колегію.

ПОЯСНЕННЯ: Судді на лінії не завжди виправдовують свої призначення з причини відсутности доброго зв'язку з суддею, а деколи і за браком кваліфікації. Між

тим розуміння правил гри і їх трактування мусять бути цілком однакові і почислені проступки грачів повинні фіксуватися однаково, як свистком головного судді, так і прапорцем суддів на лінії.

Відповідальність суддів на лінії велика, особливо тоді, коли наслідки гри залежать від їх вказівок. При неочікуваному переміщенні м'яча на далеку від судді частину грища відповідальність їх збільшується, бо їм доручається спостереження і фіксація положення м'яча там, де суддя через віддаль не може бачити.

Противенство між суддею та його помічниками на бічних лініях можуть бути з причини спільних помилок, а також прийняття особливого рішення судді. Але наслідки змагань будуть завжди залежати від забезпечення фаховими силами, як головного судді, так і суддів на лініях.

§ 7. ТЕРМІН ГРИ.

а) Гра продовжується 90 хвилин. Час гри ділиться на дві частини по 45 хвилин з 10-хвилинною перервою між ними.

Якщо, згідно умов змагання, необхідно визначити переможця, а гра у призначений час закінчилась нерішенням, дається додатково 30 хвилин гри. В такому випадку робиться 10-хвилинна перерва, кидається жеребок для вибору сторін грища, а також початкового викопу. В додатковий час гра провадиться без перерви по 15 хвилин, але з заміною воріт. Якщо по закінченні додаткового часу гра знову закінчиться без наслідків, то вона мусить бути перенесена до розіграння на другий день.

б) Суддя мусить додати час, витрачений з різних причин на зупинку гри, до тої половини, в якій він був витрачений.

ПОЯСНЕННЯ: З причин, що передбачені правильником, гра може хвилево або зовсім припинятись. При всіх перервах суддя повинен слідкувати, щоб на грищі затримувався лад і спокій, не допускаючи втручань збоку грачів, а також залишити грище без дозволу.

В часі перерви між першою і другою половиною змагання грачам необхідно відпочити, випити трохи гарячого чаю, обмити водою обличчя, руки та шию, щоб зняти з тіла отруйну речовину, особливо на частинах шиї.

§ 8. ПОЧАТКОВИЙ ВИКОП

Перед початком гри дружини кидають жеребок для вибору сторін грища та початкового викопу. Дружина, що їй випав жеребок, має право вибирати частину грища або початковий викоп. Для початкового викопу м'яч ставиться на центрі грища. Гра починається по свистку судді ударом ногою грача по нерухомому м'ячу в бік противника. В час початкового викопу всі грачі мусять бути на своїй половині грища. Грачі протилежної дружини підчас викопу мусять стояти від м'яча на віддалі не менше, як 9,15 мт.

М'яч вважається в грі тільки тоді, коли він після викопу пройде на віддаль, що дорівнює його об'ємові.

Після забитого в ворота м'яча гра починається так, як і з початку гри, цебто викопом м'яча з центру грища.

Викоп починається грачем тої дружини, в ворота якої був забитий м'яч.

По перерві між частинами гри дружини міняються ворітьми і перший викоп із центру грища робить та дружина, яка не робила початкового викопу в першій частині гри.

При неправильному першому викопі, викоп повторюється, за виключенням того випадку, коли грач, що робив викоп, другий раз торкнеться м'яча раніш інших грачів.

В цьому випадку дається вільний викоп з місця, де трапилось порушення.

М'яч, забитий безпосередньо з початкового викопу, не зараховується.

Щоб почати гру, яка припинена з причини, непередбаченої правильником, а також тоді, коли м'яч вийшов за бічну лінію або лінію воріт безпосередньо перед припиненням гри, суддя беручи м'яч в руки, пускає його на землю перед собою в тому місці, де м'яч знаходився підчас зупинки гри.

М'яч вважається в грі після того, як він торкнеться землі; до того моменту жодний грач не має права торкатись до нього. Якщо м'яч кинутий суддею вийде за бічну лінію, або лінію воріт раніш, ніж торкнеться до нього якийсь грач, або якщо хтось торкнеться до м'яча раніш, ніж він впаде на землю, то суддя повторює „спірний м'яч“. „Спірний м'яч“ дається без свистка.

ПОЯСНЕННЯ: Щоб уникнути зайвих церемоній на грищі (вибір воріт та попередження грачів про чемність

і здисциплінованість в грі) рекомендується капітанам дружин, перед початком гри, познайомитись з розміщенням грища і проробити всі формальности в помешканні. На грищі ж, після того, як дружини займуть місця, зробити привітання та почати гру.

При початковому викопі рекомендується судді знаходитись при бічній лінії від центру, щоб краще бачити розміщення грачів підчас викопу, а також самий викоп. Часом після свистка судді, грачі не розуміючи про що йде, чекають рішення судді, який раптово призначає „спірний м'яч“. При більшій кількості нападаючих грачів, що опинились біля судді і особливо біля воріт, легко забити м'яч. Тому при „спірному м'ячі“, який дає суддя при любій кількості і розташуванні грачів, не повинно бути жодних привілеїв для сторін.

§ 9. М'ЯЧ В ГРІ І ПОЗА ГРОЮ.

М'яч виходить з гри в таких випадках:

а) Коли він цілком вийшов за бічну лінію, лінію воріт, по землі або в повітрі.

б) Коли гра припинена суддею.

Впродовж цілого часу, м'яч вважається в грі, включаючи сюди й такі випадки:

а) Якщо м'яч відскочить на грище від стовпів, або поперечниць воріт, а також від прапорців в кутах.

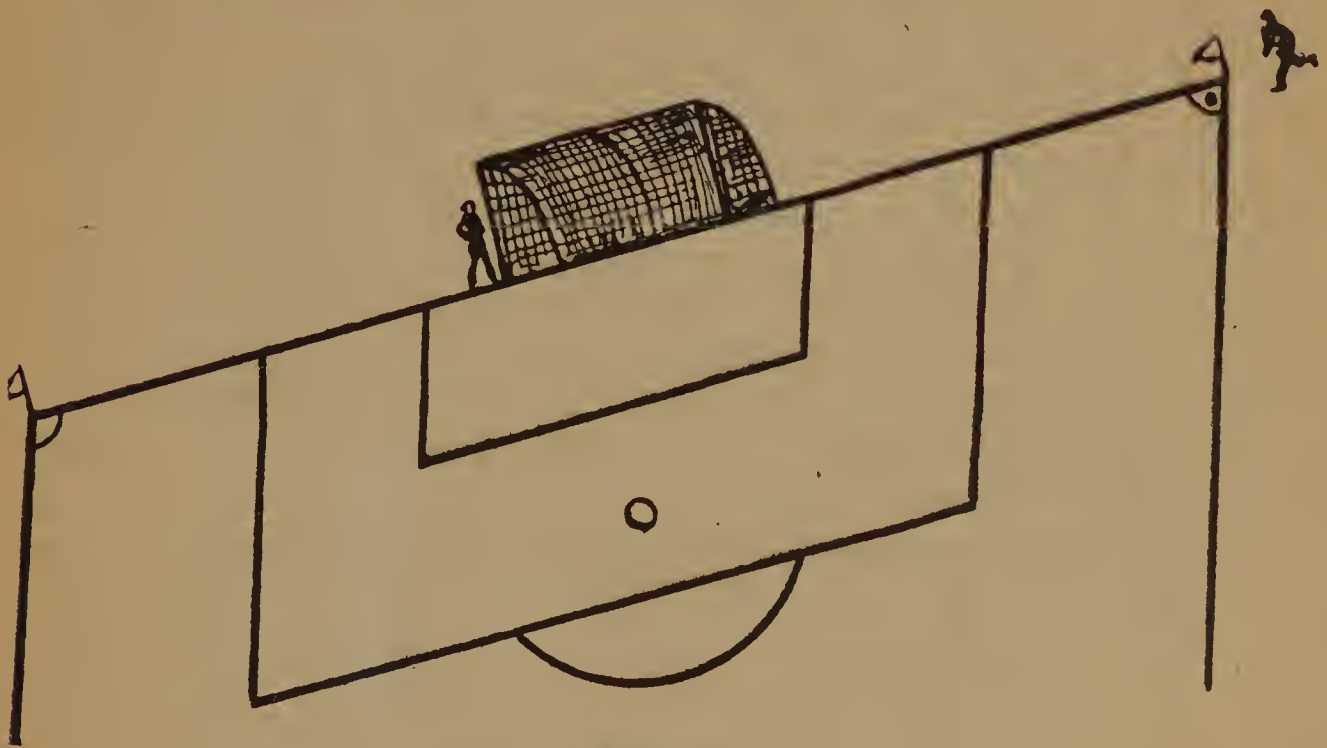
б) Якщо м'яч відскочить на грище від судді або суддів на лінії, коли вони перебувають на грищі.

в) Якщо грачі припинили гру, вважаючи що трапилось порушення і чекають, що суддя зупинить гру.

ПОЯСНЕННЯ: Вихід м'яча за межі грища, явище взагалі є небажане тому, що це робить затримку гри і витрату марного часу. Але ж всі виходи м'яча за лінії (аути) мусять бути своєчасно суддею підмічатись. Добра зорієнтованість судді і допомога аутових, забезпечує своєчасні свистки навіть на ті виходи м'яча, що майже зовсім не помітні для стороннього глядача. Наприклад, підчас викопів з кутів звичайно м'яч летить на ворота зверху і може трохи відхилитись (особливо як є вітер) за лінію воріт. Ці моменти суддя може бачити тільки тоді, коли стоятиме біля першого або другого стовпа воріт. А щоб краще бачити грачів і воротаря, якого деякі грачі вже починають тиснути, коли м'яч знаходиться в повітрі, краще спостерігати викоп з кута коло другого стовпа воріт. (Див. мал. № 2).

§ 10. НАСЛІДКИ ГРИ.

Виключаючи випадки, що обумовлені правильником, м'яч рахується забитим, якщо він цілком перейде лінію воріт між стовпами та під поперечницею, і якщо при цьому грач нападаючої дружини не заніс, не кинув і не ударив по м'ячу рукою. Дружина, що забила протягом цілого часу гри більшу кількість м'ячів, рахується переможцем.



Мал. 2.

Якщо протягом цілої гри не забито жодного м'яча, або якщо обидві дружини забили по однаковій кількості м'ячів, гра рахується закінченою нерішеним вислідом.

ПОЯСНЕННЯ: М'яч рахується у воротах тоді, коли він цілком перейде за лінію воріт між стовпами і поперечницею, але з абсолютного рішення судді. Цю відповідальну працю суддя безумовно може виконати, якщо він володіє добрими психо-фізичними даними.

Гра комбінується з повною послідовністю приближення м'яча до воріт, щоб як вивершення дії забити його в ворота. Отже яке б не було тяжке завдання грачів в подачі м'яча до воріт противника, суддя мусить проявити максимум уваги та енергії, так як в цих моментах перебування поблизу акції, суддя гарантує точну та не помилкову фіксацію забитого м'яча. Щоб запобігти зайвої уваги пам'яті та непорозумінь в рахунках забитих м'ячів, рекомендується судді кожний забитий м'яч нотувати.

§ 11. М'ЯЧ „ПОЗА ГРОЮ“. (Офсайд).

М'яч „поза грою“ вважається в тому випадку, коли грач приймає м'яч від свого партнера, не маючи перед собою двох противників.

М'яч „поза грою“ не вважається в таких випадках:

1) Коли грач, приймаючи м'яч, має перед собою двох противників.

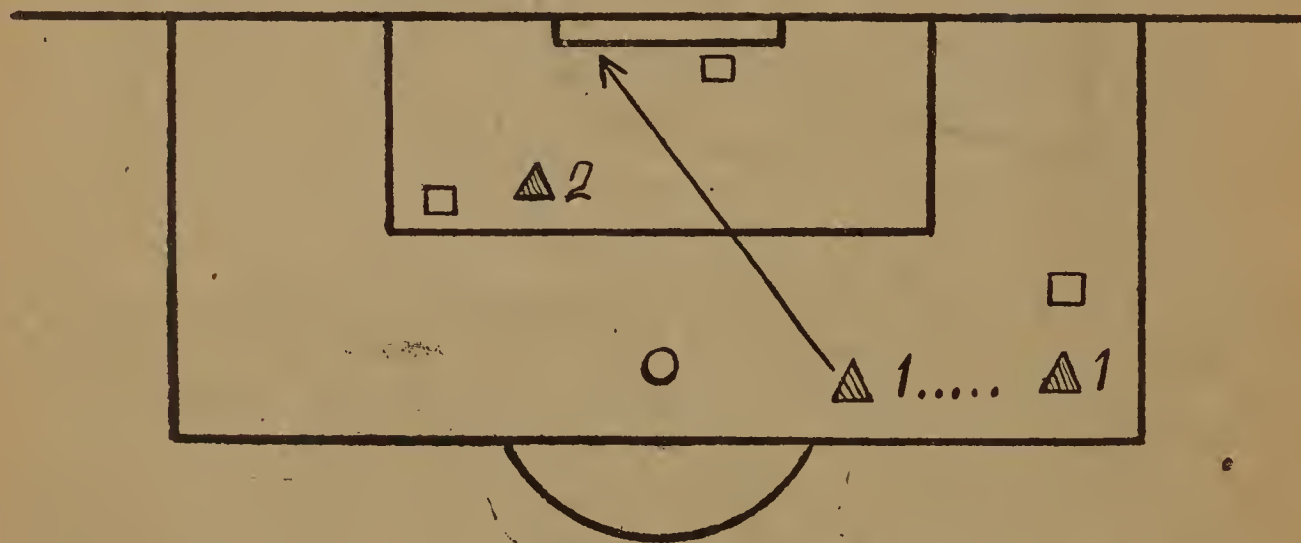
2) Коли грач знаходиться на своїй половині грища.

3) Коли грач приймає м'яч безпосередньо після вико-пу з воріт, з кутів, киданням м'яча зза бічної лінії та „спірного м'яча“.

4) Коли грач знаходиться „поза грою“ але в момент вико-пу свого партнера не приймає м'яча, не перешко-джає противнику і взагалі не втручається в гру.

5) Коли останнім до м'яча торкнувся противник.

За порушення „поза грою“ дається вільний вико-п з то-го місця, де трапилось порушення. Порушення відбу-вається лише в тому випадку, якщо грач, перебуваючи „поза грою“ на думку судді, впливає на гру, заважає противнику, або намагається мати перевагу від свого перебування „поза грою“.

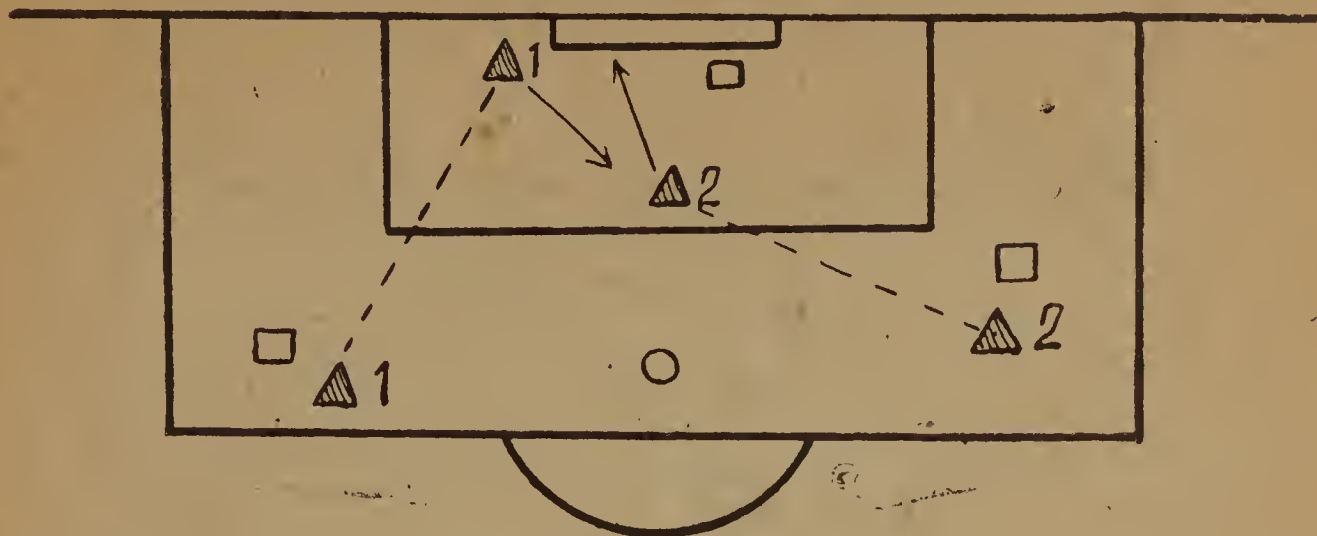


Мал. 3.

ПОЯСНЕННЯ: Існуючі правила „поза грою“ не завжди переводяться відповідно до того, чи є „поза грою“ чи ні. А тому неприємне враження буває від того, як суддя помилково зупинить гру. Це, безумовно, впливає на на-наслідки гри.

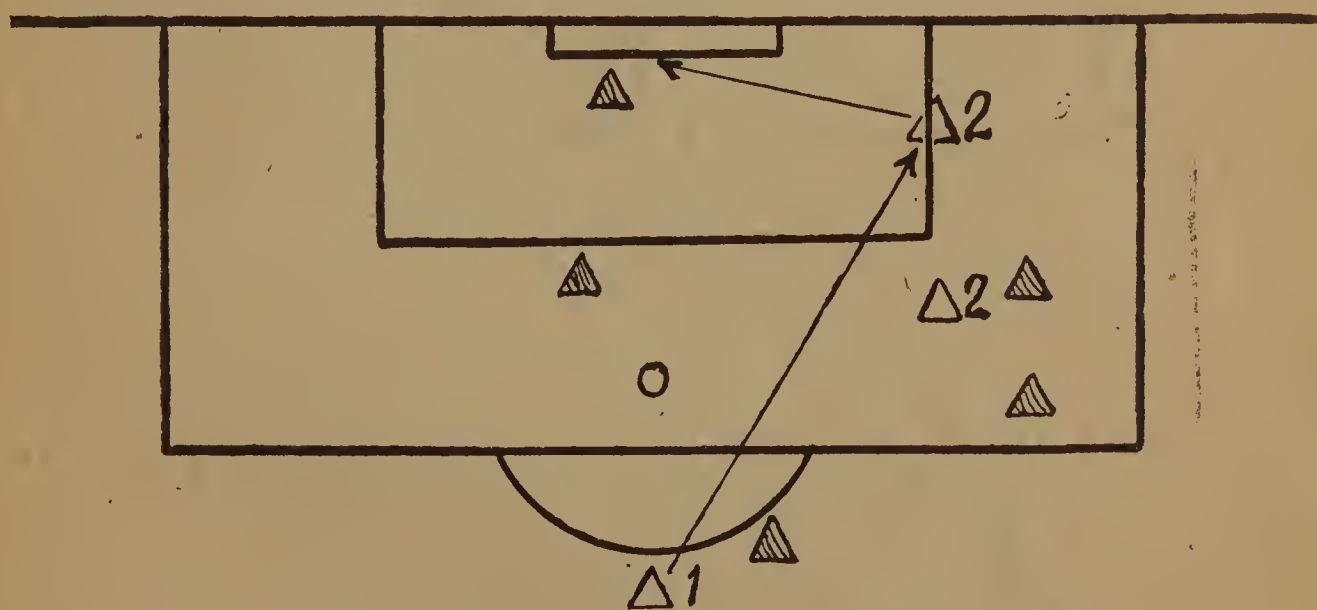
Бувають такі моменти „поза грою“, що непередбачені правильником, але їх не все треба розглядати як пору-шення правильника бо часом суддя свистить „поза грою“ коли м'яч добре пішов у ворота. (Див. мал. №№: 3, 4, 5, 6, 7, 8, 9).

№ 1 забиває м'яч. № 2 хоч не брав участі в момент викопу № 1, але, перебуваючи поблизу міг перехопити м'яч і взагалі міг своєю наявністю „поза грою“ впливати на гру, а тому в цьому випадку „поза грою“ буде.



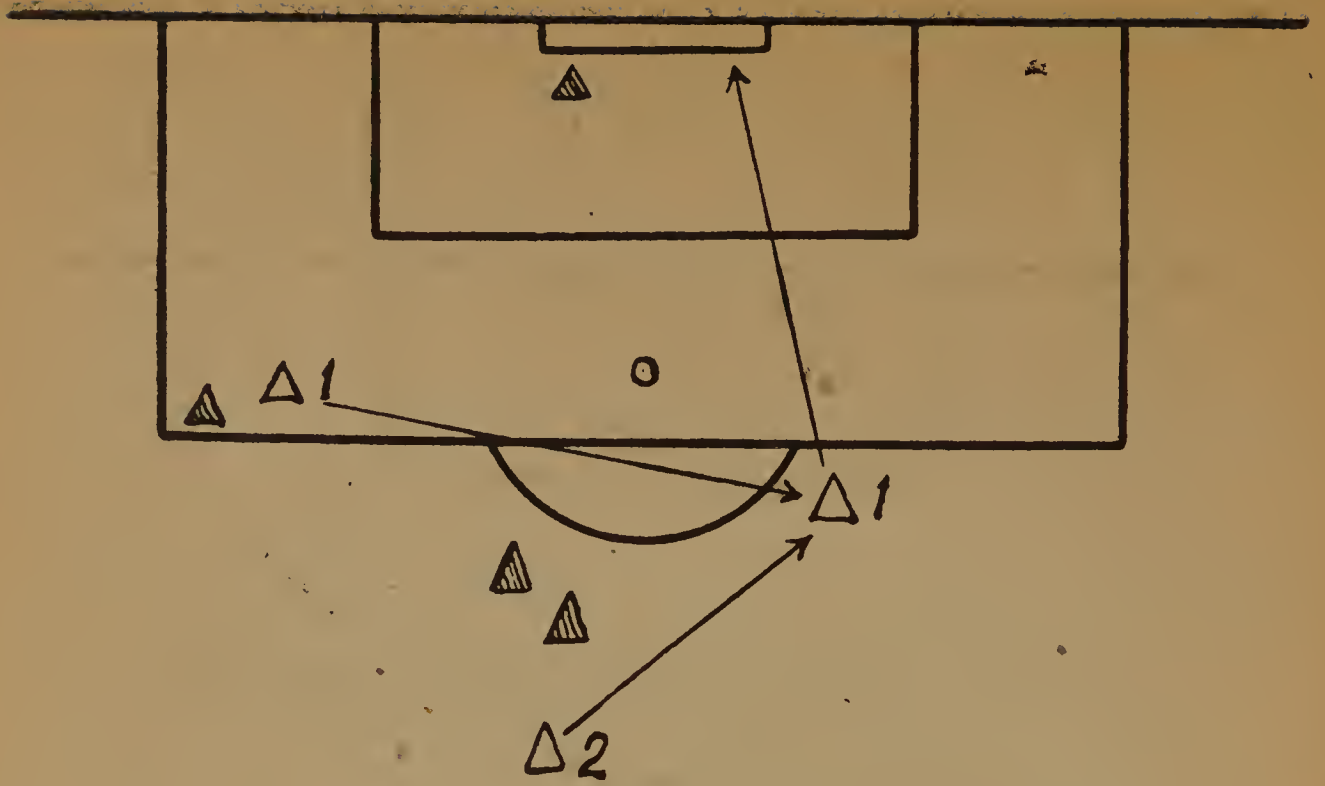
Мал. 4.

№ 1, досягнувши з м'ячем стовпа передає м'яч № 2, котрий забив його з ходу. „Поза грою“ не буде, тому що № 2 в момент передачі стояв добре, а пізніше про-сунувся і забив в момент, коли № 1, перебуваючи „по-за грою“, не торкнувся м'яча, не брав участі в грі і не впливав на неї.

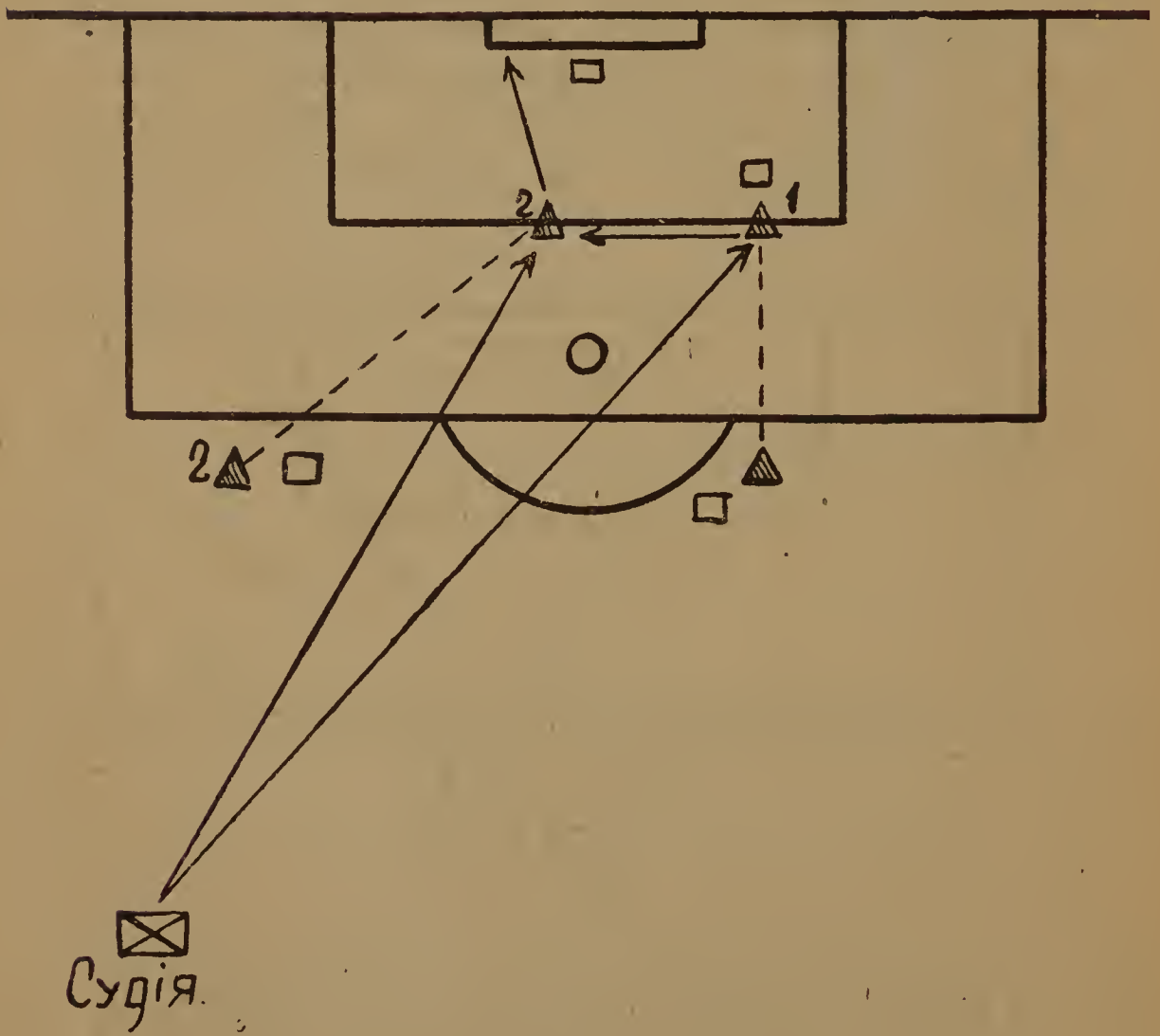


Мал. 5.

№ 2 в момент викопу по м'ячу № 1 стояв правильно але відтак посунувся до місця подачі м'яча і зробив стріл у ворота. „Поза грою“ в цьому випадку не буде.



Мал. 6.



Мал. 7.

§ 12. Порушення правильника і недисциплінована поведінка гравців

а) ПОЗА КАРНОЮ ПЛОЩЕЮ

Гравець мусить бути покараний, якщо він навмисно вдіє одне з нижче зазначених порушень:

1) Якщо вдарить противника ногою, рукою або скочить на нього.

2) Якщо підставить ногу, щоб намагатиметься звалити противника на землю при допомозі ноги.

3) Якщо намагатиметься звалити противника, нахилившись перед ним, або за ним.

4) Якщо буде брутально, або небезпечно нападати на противника, або штовхати його в спину, коли той не загороджує його.

ЗАВВАГА: Це ще не значить, що треба карати за кожен поштовх (дозволено штовхати грудьми, або плечем без вживання рук, поблизу м'яча 2 — 3 мт.). Якщо гравці, що борються за м'яч, намагаються ним оволодіти і, коли поштовх, на гадку судді, є не з метою нанести ушкодження противнику.

5) Якщо буде штовхати противника рукою, непритуленою до тіла, держати його, або загороджувати йому рукою рух.

6) Якщо буде нести, кидати, зупиняти або бити м'яч рукою. У всіх цих випадках призначається карний викоп в бік дружини, що завинила, з місця, де трапилось порушення.

б) В МЕЖАХ КАРНОЇ ПЛОЩІ

1) За кожне, з вище перелічених порушень, навмисно заподієне гравцям нападаючої дружини, дружина, що захищається, має право на карний викоп з того місця, де трапилось порушення.

2) За кожне, з вище перелічених порушень, навмисно заподієне гравцем дружини, що захищається, нападаюча дружина дістає право на 11-метровий викоп (гра воротаря руками в межах своєї карної площі не є порушенням правильника).

3) Якщо гравець нападаючої дружини штовхає або припиняє воротаря в межах площі воріт, коли ще він не тримає м'яча в руках і не заважає грати гравцям противної дружини, дружина, що захищається, дістає право на

вільний викоп з місця, де трапилось порушення.

4) За те, що воротар пробіжить з м'ячем в руках більше як 4 кроки, не вдаривши його об землю, або вдарив об землю не випустивши м'яча з рук, нападаюча дружина дістає право на вільний викоп з місця, де трапилось порушення.

в) В МЕЖАХ КАРНОЇ ПЛОЩІ АБО ПОЗА НЕЮ

1) Якщо грач небезпечно грає, призначається вільний викоп з місця, де трапилось порушення.

2) Якщо грач вийде на грище, коли гра вже почалась, або вернеться на грище без дозволу судді і зробить при цьому одне брутальне порушення, він дістає покарання ще тяжче, що передбачене за більш брутальні проступки.

Вільний, карний і 11-метровий викопи, що передбачені в пунктах „а“, „б“ і „в“ даються тільки за порушення, що пов'язані з грою м'ячем.

г). ПОПЕРЕДЖЕННЯ (ЗАУВАЖЕННЯ).

Суддя мусить зробити грачеві попередження в таких випадках:

1) Якщо грач недисципліновано поводитьься (симулює пошкодження і перешкоджає робити вільні і карні викопи, що робить противник), вважається недисциплінованими проступками і мусять бути рішуче поборювані суддею.

2) Якщо грач словами, або рухами виявляє незадоволення з рішення судді.

3) Якщо грач уперто порушує одно з правильника гри.

4) Якщо грач виходить на грище, коли гра вже почалась, або повертається на грище без дозволу судді.

За порушення, що передбачені пунктами 1, 2 і 3, дружина противника дістає право на вільний викоп з місця, де трапилось порушення. При порушенні пункта 4, суддя дає „спірний“ м'яч.

д). УСУНЕННЯ ГРАЧА.

Суддя повинен усунути грача з грища:

1) Якщо грач після зауваження вдруге буде винний в недисциплінованому поведженні.

2) Якщо буде зауважено, що грач брутально і непристойно поводитьься (робить ображаючі проступки).

Якщо гра зупинена з причини усунення грача з гри-

ща і при цьому не трапилось інших порушень правил, то дружина противника має право на вільний викоп з місця, де трапилось порушення.

ПОЯСНЕННЯ: Умисна брутальна гра є явищем, яке не мусить мати місця серед наших спортсменів.

При атмосферних змінах погоди (дощ, холод) змінюються і умови гри. Але навіть при повільному темпі гри прагнення до перемоги знижується, завдяки чому підвищується зайва різкість, яка переходить в брутальність. Стан погоди впливає на перебіг гри. Підчас холоду тіло холоне, губиться еластичність, скорочуються м'язи, тупіє увага. З початку гри подача і відбирання м'яча йде слабо. Організм нищиться, особливо у воротаря, тому, що його тіло з причини нерухомості мерзне, а хвилювання в таких випадках підвищується. Взагалі холод приносить більше випадків пошкодження, ніж тепло.

Підчас вогкої погоди вага м'яча збільшується. Викопи по м'ячу послаблюють м'язи, що приводить до розтягнень м'язів та вивихів. Слизьке грище затримує подачу. Найбільш небезпечні розтягнення „коліноступного сугава“ і „колінного сугава“, що вимагає спеціального лікування на довший час. В наслідок всіх цих небажаних явищ виникають сварки, зажалення та різні претензії щодо порушень, яких при нормальних умовах могло б не бути.

Але ж не тільки атмосферні умови шкодять нормальній грі. Є ще інші факти, які також в деякій мірі впливають на наслідки гри. Випадкові і навмисні торкання руками м'яча фіксуються суддею і його помічниками в залежності від швидкої орієнтації. Якщо суддя не зафіксує низку випадкових торкань руками м'яча і не побачить одне навмисне, — то це вважається кардинальною помилкою, тим більше, якщо в цьому випадку м'яч ввійде в ворота, або треба було призначити 11-метровий карний викоп.

Якщо воротар швидко проносить в руках м'яч, то в спостерігача робиться вражіння безпереривного руху ніг. Це має значіння при численні кроків. У вільних руках пробіжки і кроках легко дається можливість м'ячу доторкатись землі, але, уникаючи нападаючого противника, а також боячись, що його можуть разом з м'ячем втиснути в ворота, воротар дозволяє собі пересуватись з м'ячем в руках поза карну лінію.

Не треба забувати, що в момент нападу на воротаря необхідна особлива увага і орієнтація, а також вибір

місця, бо права воротаря можуть змінюватись, в залежності від того, де він перебуває в межах карної площі, коли напад також може бути різний.

ПИТАННЯ: В якому випадку воротаря можна штовхати і здержувати як і іншого гравця?

ВІДПОВІДЬ: Якщо він вийшов за межі площі воріт.

ПИТАННЯ: Чи можна воротаря штовхати і здержувати в межах площі воріт?

ВІДПОВІДЬ: Так, якщо він тримає в руках м'яч, або навмисно заважає гравцеві противної дружини.

ПИТАННЯ: У яких випадках воротаря не можна штовхати, здержувати і взагалі ніяким чином не заважати йому в грі?

ВІДПОВІДЬ: Якщо він перебуває в межах площі воріт, не має в руках м'яча і не заважає противнику.

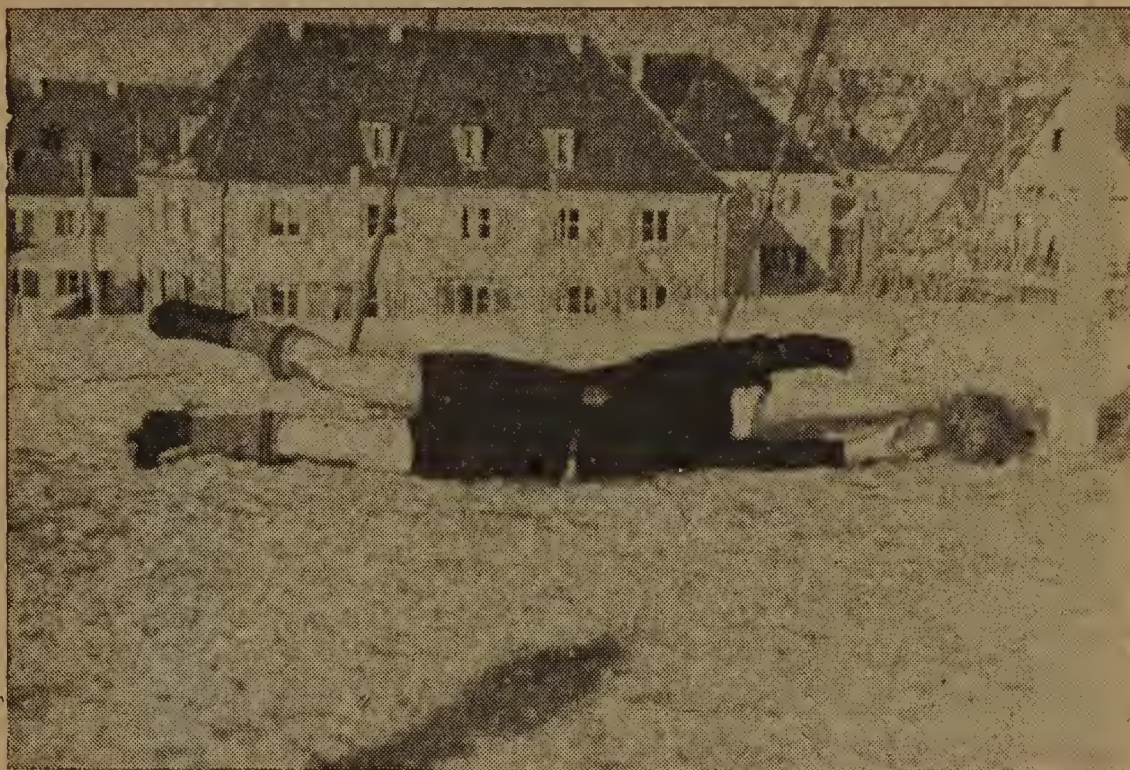
Небезпечні моменти для воротаря в той час, коли на нього нападають з метою завладіти м'ячем. Оприділення загрозливого стану при різних прийомах воротаря і своєчасне усунення небезпеки — це справа судді. Коли



Мал. 10.

суддя є досвідчений і уважно слідкує за грою, то напади на воротаря будуть завжди в межах дозволеного. (Див. мал. 10, 11, 12 і 13).

Падання на м'яч і знімання його з ноги противника є найбільш ризикованим і відповідальним моментом, тому що в цей час воротар виявляє найбільш рішучості і своєї можливості, не рахуючись з ризикуванням і небезпекою.



Мал. 11.

М'яч, що низько скаче поблизу воріт в невідомому напрямі, воротар, звичайно, намагається брати з паданням, що являє велику небезпеку підчас нападу на нього противника.

Коли неможливо відібрати м'яча у швидко відходячого грача, то противник робить йому ззаду „притиск“ ноги, що спричиняє повалення грача з вивехненням ноги.

Найбрутальнішою і небезпечною дією в грі є „накладка“. В момент викопу м'яча одним грачем, другий наставляє ногу на „велику берцову кістку“ грача, який робить викоп. В наслідок цього бувають уразки, розтягання, вивихи і навіть переломи кости.

§ 13. КАРНИЙ І ВІЛЬНИЙ ВИКОПИ.

Карний викоп відрізняється від вільного тим, що в часі його викопу м'яч, забитий безпосередньо в ворота винної дружини, зараховується. А при вільному викопі

м'яч зараховується лише в тому випадку, якщо він після пикопу доторкнеться якогонебудь другого грача.

Підчас того, як грач копає вільний або карний, жадний з грачів дружини противника не може перебувати біля м'яча ближче, як на 9,15 мт. До того моменту, доки м'яч не вийде в гру, виключаючи випадки, коли грачі можуть стояти на лінії воріт (якщо віддаль менша, ніж 9,15 мт.).



Мал. 12.

М'яч вважається в грі тоді, коли він пройде віддаль рівну його об'єму.

При викопі м'яч повинен лежати нерухомо. Грач, що робив викоп, не може вдруге торкатись до нього, аж доки не копне або не доторкнеться до нього якийсь другий грач.

Якщо дружина, що захищається, дістала право на вільний або карний викоп в межах своєї карної площі, грач, що робить викоп, не може передавати м'яча в руки воротареві, щоб той зробив викоп. Грач мусить безпосередньо сам зробити викоп м'яча за межі карної площі, щоб грати далше. Якщо м'яч після викопу не вийде за межі карної площі, то викоп повторюється.

М'яч, що пройшов у ворота безпосередньо від вільного викопу, не зараховується, і суддя повинен призначити викоп від воріт.

ПОРУШЕННЯ: Якщо грач, що робив карний або вільний викоп, вдруге доторкнеться м'яча раніш інших гра-

чів, дружина противника має право на вільний викуп, з місця, де трапилось порушення.

ПОЯСНЕННЯ: В грі вільний і карний викупи призначаються за відповідні порушення правильника, однак неприємне вражіння справляє, коли суддя неправильно трактує порушення, зупиняє гру і призначає помилковий викуп. Тому, що суддя не може змінити свого рішення, то стає зрозумілим, у якій мірі він бере на себе відповідальність за той чи інший викуп. Невдало „зфінтований“ м'яч, невміло розрахована подача і неправильно призначений викуп — це явища одної ваги. Але ж, якщо перші два явища в грі можуть виправитись, то забитий м'яч після неправильно призначеного



Мал. 13. (До стор. 27).

11-мт. карного викупу може зле вирішити наслідки гри. А тому тільки явні порушення гравців можуть виправдати рішення судді. В усіх сумнівних випадках, що порушують нормальний перебіг гри, приходиться дотримуватись тільки важливих порушень, а саме:

1) Удар противника ногою, рукою або плигання на нього.

2) „Гак“, цебто намагання звалити противника при допомозі ноги.

3) Спроба звалити противника, нахилившись перед або поза ним.

4) Брутальний і небезпечний напад на противника, або поштовх у спину незатримуючого противника.

5) Штовхання противника руками, непритуленими до тіла, затримка, або припинення руху противника руками.

6) Гра рукою, цебто тоді, коли грач несе, кидає, зупиняє, або б'є м'яч рукою.

7) Небезпечна гра.

§ 14. 11-МТ. КАРНИЙ ВИКОП.

11-мт. карний викоп виконується від точки, визначеної на карній площі. Підчас викопу всі грачі, крім того, що робить викоп, і воротаря дружини, що захищається, мусять перебувати на грищі поза межами карної площі на віддалі 9,15 мт. від м'яча. Воротар мусить стояти на лінії воріт (між стовпами) нерухомо до того моменту, доки буде зроблений викоп.

Грач, що виконує викоп, мусить копнути м'яч ногою вперед і не може до нього доторкнутись вдруге, доки до м'яча не торкнеться якийсь інший грач. М'яч вважається в грі тоді, коли він пройде віддаль рівну його об'єму.

М'яч, забитий в ворота безпосередньо з 11-мт. карного викопу, зараховується. Якщо є призначений 11-мт. карний викоп, а час першої половини або цілої гри минув, то в цьому випадку для виконання 11-мт. карного викопу дається додатковий час. Якщо підчас цього 11-мт. карного викопу м'яч торкнеться руки або тіла воротаря і все ж таки пройде в ворота, м'яч зараховується.

ПОРУШЕННЯ: а) Якщо підчас карного викопу хтось з грачів дружини, що захищається, порушить правильник і м'яч не буде забитий, викоп повторюється.

б) Якщо підчас карного викопу порушить правильник грач нападаючої дружини і м'яч буде забитий, викоп повторюється.

в) Якщо порушення зробить грач, що копав карний м'яч, противна дружина дістає право на вільний викоп з місця, де трапилось порушення.

§ 15. КИДАННЯ М'ЯЧА.

Якщо м'яч вийшов за бічну лінію грища по землі або в повітрі, то він кидається на грище грачем дружини протилежній тій, якої грач останнім доторкнувся до м'яча з того місця, де м'яч вийшов за грище. Підчас кидання м'яча грач мусить стояти обличчям до грища, торкаючись обома ногами землі, на бічній лінії грища, або поза нею. Грач мусить піднести м'яч над головою і ки-

нути його на грище обома руками в бажаному напрямі. М'яч вважається в грі відразу після кидання, але грач, що його кидав, не має права доторкнутись до нього раніш, ніж доторкнеться якийсь інший грач.

М'яч, кинений безпосередньо в ворота, не зараховується. Якщо кидання зроблено неправильно, то воно повторюється з того ж місця грачем противної дружини.

ПОРУШЕННЯ: Якщо грач, що кинув м'яч, вдруге доторкнеться до нього раніше, ніж інші грачі, дружина противника має право на вільний викуп з місця, де трапилось порушення.

ПОЯСНЕННЯ: Кидання м'яча виконується обома руками, що держать м'яч над головою. Кидання може відбуватись в будьякому темпі, але ноги не мусять відділятись від землі до того моменту, доки м'яч не відділиться від рук.

§ 16. ВИКОП ВІД ВОРИТ.

Якщо м'яч вийде поза лінію воріт з боку від стовпів воріт або під поперечницею і останнім доторкнеться до м'яча грач нападаючої дружини, призначається викуп від воріт.

М'яч ставиться на ту половину площі воріт, що ближча до місця виходу м'яча і викопується ногою грачем дружини, що захищається, безпосередньо за межі карної площі. Грач, що робить викуп, не може вдруге торкатись м'яча, доки до нього не доторкнеться якийсь інший грач.

Воротар не має права отримувати м'яча в руки від грача, що провадить викуп, для того, щоб ввести його в гру. Якщо м'яч не був викопаний безпосередньо за межі карної площі в гру, викуп повторюється.

М'яч, що забитий в ворота безпосередньо від воріт, не зараховується.

До того, як буде зроблений викуп від воріт, грачі противної дружини мусять стояти від м'яча на віддалі не менше, як 9,15 мт.

ПОРУШЕННЯ: Якщо грач зробив викуп від воріт і вдруге торкнувся до м'яча після того, як м'яч вийшов за межі карної площі раніш, ніж до нього доторкнеться якийнебудь інший грач, противна дружина дістає право на вільний викуп з місця, де трапилось порушення.

ПОЯСНЕННЯ: Викоп від воріт не завжди виконується з землі. Щоб уможливити викуп не з землі, а з рук, воротар розіграє з партнером м'яч, цебто пхає його поза

лінію карної площі і знову дістає назад до рук. Тому, що це робиться швидко, бо є небезпека від противника, пикоп може бути за слабкий і м'яч може не досягти лінії карної площі. То щоб запобігти помилок і порушень, суддя мусить перебувати по можливості найблище до карної площі.

§ 17. ВИКОП З КУТІВ.

Якщо м'яч вийде за лінію воріт з боку від стовпів або пройде понад поперечницею і останнім до м'яча торкнеться грач дружини, що захищається, то за це призначається викоп з кута. Викоп виконується з того кута, до якого блище м'яч вийшов за межі грища. Під час викопу з кута не дозволяється знімати або переставляти прапорець. М'яч, забитий безпосередньо від викопу з кута, зараховується.

Грачі противної дружини при викопі з кута не мають бути блище до м'яча, як на віддаль 9,15 мт., до того часу, доки м'яч не ввійде в гру, цебто не пройде на віддаль його об'єму. Грач, що робив викоп з кута, не може торкатись вдруге до м'яча до того часу, доки до нього не торкнеться якийсь інший грач.

ПОРУШЕННЯ: У випадках порушення цього правила, противна дружина має право на вільний викоп з місця, де трапилось порушення.

ПОЯСНЕННЯ: Грачеві, що виконує викоп з кута, дозволяється загорнути прапорець на палиці, щоб він не майорів від вітру і не заважав виконувати викоп. Однак після викопу прапорець мусить знову розгорнутий, на що суддя мусить звернути свою увагу.

Частина II

МЕТОД СУДДЮВАННЯ

Перебуваючи на прямокутнику, що має 8250 кв.-мт., суддя зосереджує всю свою увагу в обсязі руху 22 гравців, що проводять дії і рух у межах передбачених правильником. При тому, крім рішучості, швидкого реагування, уваги і орієнтації у виборі місця; відповідних взаємовідношень з гравцями та помічниками, суддя мусить ще опанувати віддаль (рахуючи безпереривність пересувань) майже таку, яку опановують гравці. А щоб забезпечити спостереженням всіх рухів гравців, особливо в моменти згуртування, суддя мусить використовувати ще й біг. Правда, це залежить в більшій мірі від здібності судді і від темпів самої гри.

Швидкість руху судді необхідна тому, що у гравців під впливом підвищення емоцій і температури бувають різні намагання до порушень, які гравці виправдовують ненавмисними намірами. Коли ж суддя знаходиться поблизу гравців, то почуття відповідальності стримує їх від порушень і брутальності. Неспортова і брутальна поведінка гравців деколи буває з причини низького фаху гравців, а також не практичності судді і недосконалих організаційних умов.

Суддювання футбольних змагань ускладнюється від того, що сама гра з часом удосконалюється, змінюються методи і тактика гри, і тому суддя мусить не тільки обмежуватись знанням статуту правильника, який також періодично змінюється редакційно, а повинен також знайомитись практично на грищі з тактикою і методом гри. Зміна довгої подачі на коротку, вимагає змін і суддейських засобів спостереження.

Так звана метода W „ДАБЛЮ“, що тепер дуже розповсюджена, ставить більш під загрозу ворота противника, який мусить захищатись комбінованими засобами,

використовуючи всі свої можливості. В цьому випадку від судді вимагається максимальна активність, особливо в моментах „поза грою“, тому що ці помилки впливають на наслідки змагань. Взагалі різні помилки під час суддювання виникають в основному з причини технічної та моральної недосконалості судді. Тактика суддювання мусить пристосовуватись до тактики гри, а тому, якщо гра провадиться по системі „W“ (ДАБЛЮ), а не „5 в лінію“, то й тактика суддювання мусить бути відповідно змінена й відповідати грі. Важне розуміти гру, а не тільки знати за які проступки даються ті чи інші покарання.

Засоби розуміння гри у кожного судді неоднакові, але не підлягає сумніву одне, що, коли суддейська тактика буде побудована на основах систематизації гри, то судді легко буде опанувати свою справу. А як цього суддя не використає, то він залишиться тільки автоматичним реєстратором відкритих порушень.

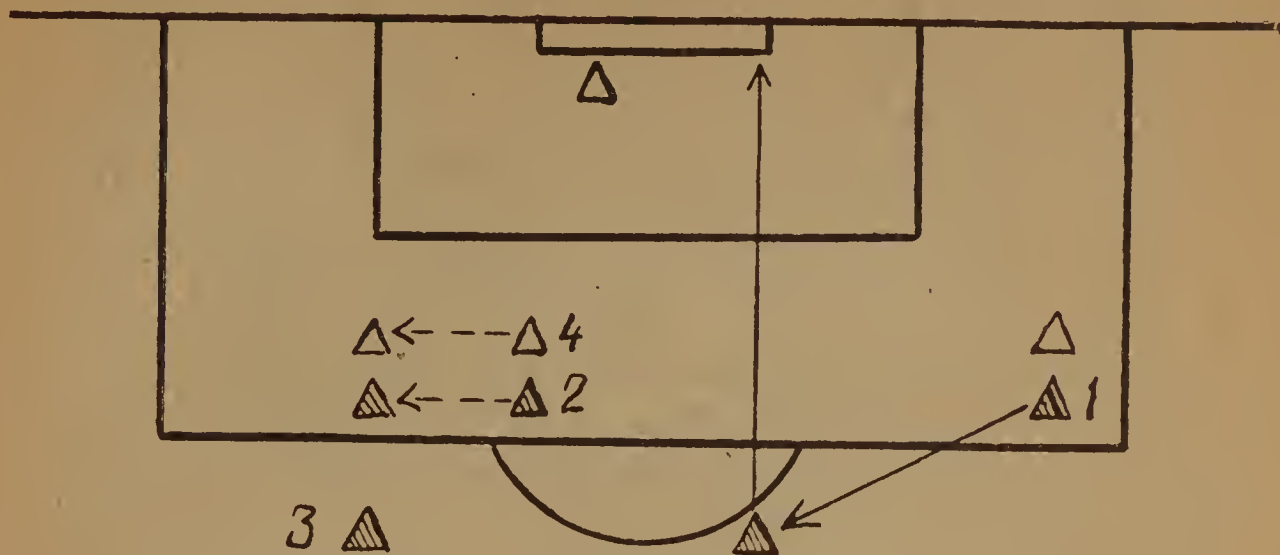
Які ж основні труднощі, що трапляються під час суддювання?

Якщо до 1881 року гра провадилась зовсім без судді, то в сучасній грі беруть участь троє суддів, а то й більше, місця перебування яких обмежуються в суворій вимозі в ході самої гри. До обов'язків суддів на лінії належить стежити за виходом м'яча не тільки поза бічну лінію, а й фіксація кутових зон, в межах яких суддя може не перебувати. Двобічна метода, з двома суддями на бічних лініях, вимагає надзвичайно чіткого зв'язку між суддями. Вразі відсутності цього зв'язку з далеко перебуваючим суддею, трапляються помилки з небажаними наслідками.

Нарешті, трапляється, що суддя використовує всі свої фізичні можливості, щоб спостерігати самому всі моменти гри, не покладаючись на помічників. Але ж, на жаль, до цього часу ще існують різні погляди в тлумаченні правильника гри поміж суддями, які приводять до різних небажаних непорозумінь, протилежностей в поглядах, не дивлячись на однакову відповідальність. Деколи буває, що некорисні наслідки змагань з причини непорозумінь між суддями, є підставою до внесення протестів. Найбільш характерне в труднощах суддювання,—це швидкість руху грачів. Цю швидкість хоч і можна спостерігати, але з причини різких змін руху грачів, а також великого простору спостережень, улагоджується зв'язок з суддями на лініях і нагляд за порушення-

ми гравців. Все це залежить виключно від неуміння судді знайти собі місця спостережень, а також недостатньої його рухливості на грищі.

Тактика суддювання мусить пристосовуватись до різних комбінацій гри, відповідно з тим, до якої міри ворота знаходяться під загрозою стрілу.



мал. № 14

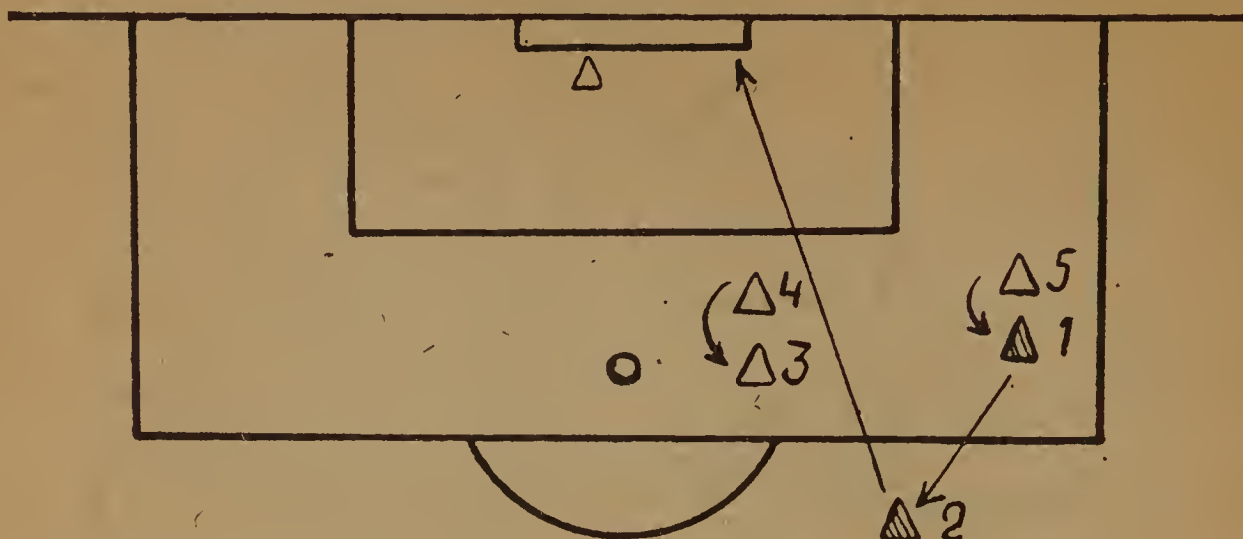
№ 1 з м'ячем закритий № 2, що прикритий № 4, віддаляється до № 3, який міняється місцями з № 2 так, що той потім прикрив № 4 (противника). № 3 приймає м'яч від свого партнера № 1 і робить стріл у ворота.

Безумовно, ця комбінація виконана при умові, що вона однаково задумана нападаючими №№ 1, 2 і 3. Незрозуміння завдання одного з партнерів тягне за собою абсолютний провал цієї операції. В цій комбінації повстає гостре напруження біля воріт і можна сподіватися спроби збоку захисників залишити противника в положенні „поза грою“ в той момент, як м'яч вже опинеться в сітці воріт, а тому і потрібний різкий свисток судді, пильнуючого з вдало вибраного місця.

№ 1 передає м'яч № 2, щоб той пройшов вперед і зробив стріл. № 1 і 3 затримують № 4 і 5. Ця комбінація на вигляд не являє великих труднощів, але викінчити її з успіхом можна тільки тоді, коли № 3 і 1 поміняються з противниками місцями захисту, і якщо № 2, пройшовши вільну зону захисту зможе зробити вдалий стріл у ворота.

Показаний тут другий приклад комбінації гри являє собою характерний зразок для судді, щоб швидко рухатись в напрямі ідучого м'яча, бо швидке посунення захисників № 4 і 5 в напрямі падаючих № 2 і 3 легко може створити положення „поза грою“ підчас приймання м'яча від партнера.

Взагалі треба пам'ятати: якщо в грі в копаний м'яч велику вагу має абсолютне знання гри, то це стосується у великій мірі і до суддів, які хочуть бути не звичайними реєстраторами порушень, а компетентними фахівцями цієї цікавої і корисної ланки спорту.



Мал. 15.

Як це було сказано вище, рухливість вирішує перемогу. Несвоєчасно дійшовший до м'яча грач, не зробить влучно стрілу в ворота.

Підчас повільного і нерозрахованого руху воротаря в напрямі м'яча, що летить горою в ворота, легко може статися, що м'яч удариться перед воротарем об землю і перелетить через його голову в ворота. В суддюванні не все потрібна зайва біганина. Треба уважати, що спротив захисників майже завжди використовує відбивання м'яча верхнім летом, але в момент атаки, коли напад в швидкому темпі прямує до воріт, рух судді, по можливості, мусить відповідати рухові м'яча. Бо у випадку відбиття нападу з довгої подачі м'яча в напрямі протилежних воріт, ситуація швидко може змінитись знову, і суддя також мусить швидко повернутись про-сунутись між грачами на 60—70 мт. в напрямі руху м'яча тому, що помічник не все робить так, як належить.

Він може залишитись на місці і не буде кому спостерігати порушення, що може трапитись в цей час десь на віддалі.

Як видно з вище сказаного, суддя, крім чіткої орієнтації, абсолютного знання правильника та тактики гри, повинен ще мати фізичну підготовку, що забезпечує рухливість і витрималість під час змагань. А це можна досягнути систематичними легко-атлетичними вправами, а саме: біг, ходження, скоки, руханка з додатком

нормального відпочинку, прийняття їжі, що безумовно полегшить навантаження на організм.

Загальна солідарність між гравцями, судьями, прагнення гравців до перемоги в поєднанню з класичною технікою і тактикою гри, роблять гру в копаний м'яч одною з найцікавіших спортових явищ глядачів і корисною для самих змагунів—спортівців.

Ці короткі методичні вказівки спрямовані до судді, який не мусить зупинятись над їх змістом, а поширювати свої знання згідно з потребою, як сучасних, так і майбутніх змін, поліпшуючих стан копаного м'яча.



З М І С Т

1. ПЕРЕДМОВА	3
2. ПРАВИЛА ГРИ З ПОЯСНЕННЯМИ	
§ 1. Грище	7
§ 2. М'яч	9
§ 3. Кількість гравців	9
§ 4. Взуття та одяг	10
§ 5. Суддя	11
§ 6. Судді на лінії	21
§ 7. Термін гри	31
§ 8. Початковий викуп	15
§ 9. М'яч в грі і поза грою	16
§ 10. Наслідки гри	17
§ 11. М'яч „поза грою“. (Офсайд).	18
§ 12. Порушення правильника і недисциплінована поведінка гравців	23
§ 13. Карний і вільний викупи	27
§ 14. 11-мт. карний викуп	30
§ 15. Кидання м'яча	30
§ 16. Викуп від воріт	31
§ 17. Викуп з кутів	32
3. МЕТОД СУДДЮВАННЯ	33

Ціна 10 н. м.

Ukrainisches Museum

3242 UWAN

**Українська друкарня ГА-ІГ
в Некарсульмі**

Виконує

друкарські

замовлення

**(книжок, брошур акцидентних
робіт, реклам та інше).**

Звертатись по адресу:

**НЕКАРСУЛЬМ
Шіндлерштр. 10.**